

Bogotá, Marzo 26 de 2019

Señores Accionistas  
ENFETER S.A.  
Bogotá.

Respetados accionistas:

A continuación procedo a efectuar el informe de Gestión de la empresa ENFETER S.A. de los hechos y actuaciones de la actividad desarrollada durante el año 2018

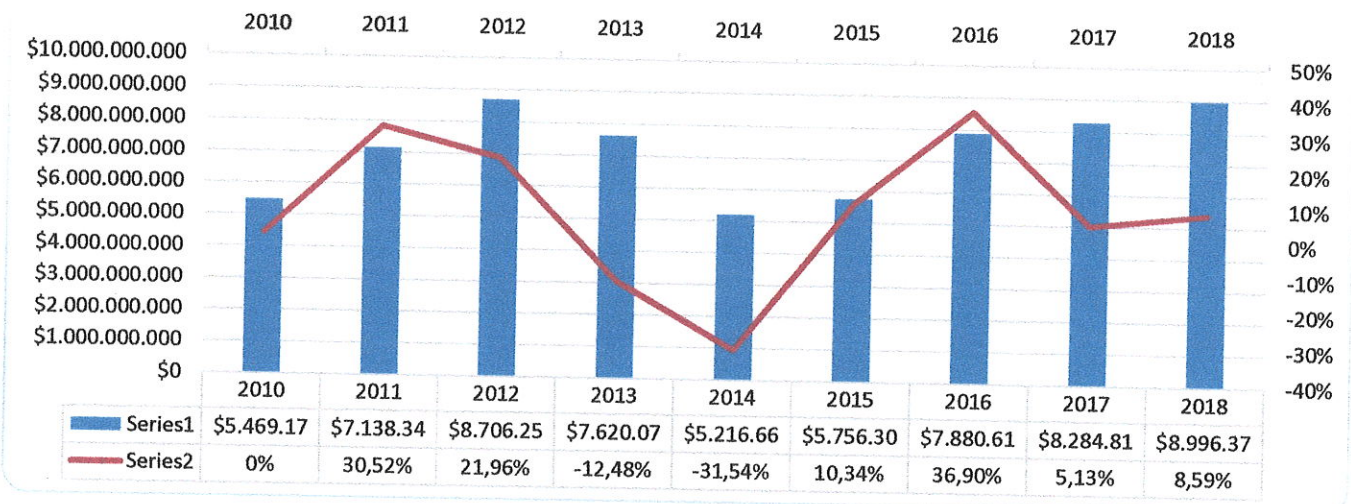
### INFORME DE GERENCIA

El año 2018, para Enfeter represento crecimiento de su operación y dinámica, lo que la llevo a consolidar y afianzar aún más el negocio y especialmente su relación con COMPENSAR; en el 2018 la tendencia se consolido llevando a Enfeter a un mejor desempeño en todos sus indicadores.

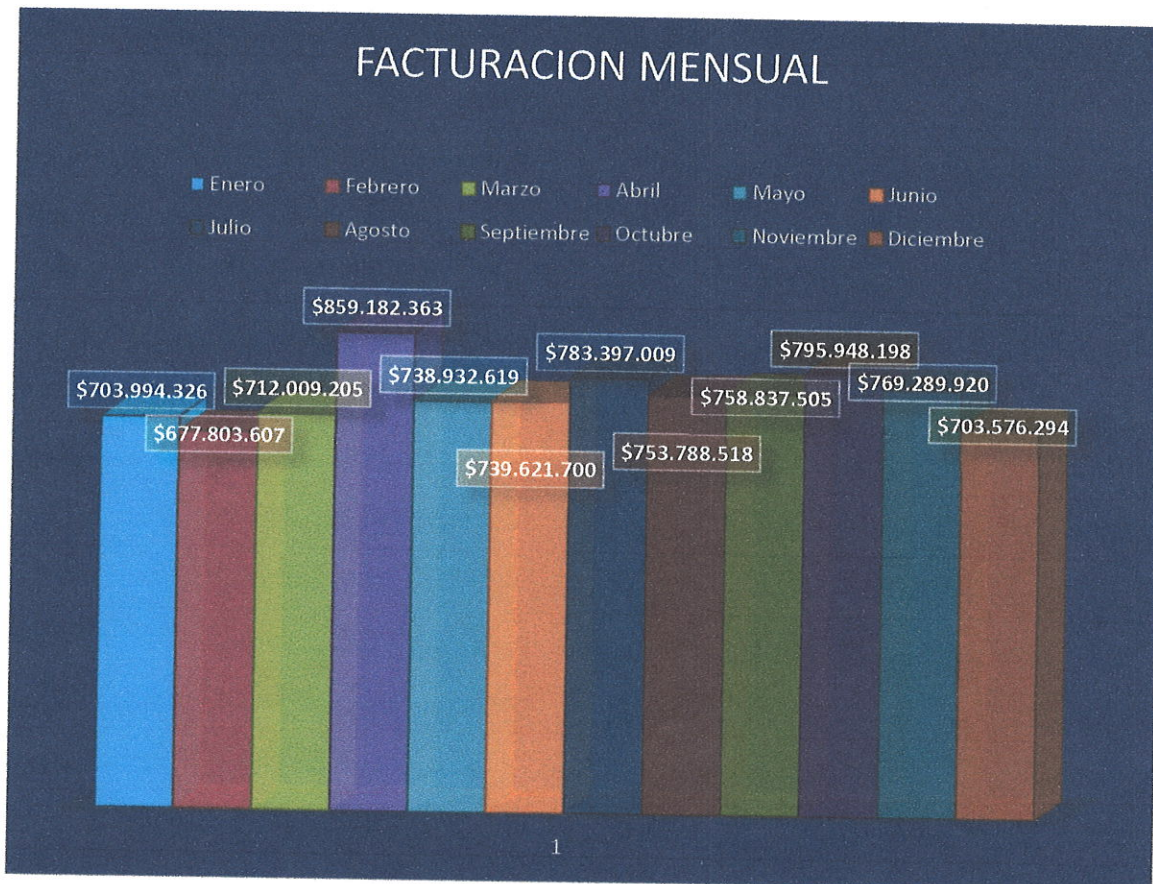
A continuación, presento, una síntesis de los principales resultados de la Gestión de la Empresa a nivel Operacional, Comercial, Calidad y Financiero; así mismo las perspectivas y planes a implementar en este 2019.

La facturación promedio de Enfeter por mes para el año 2018, estuvo sobre los \$749,6 millones de pesos generando un incremento del 8,6% con respecto a la facturación del año anterior, como se aprecia en el siguiente gráfico:

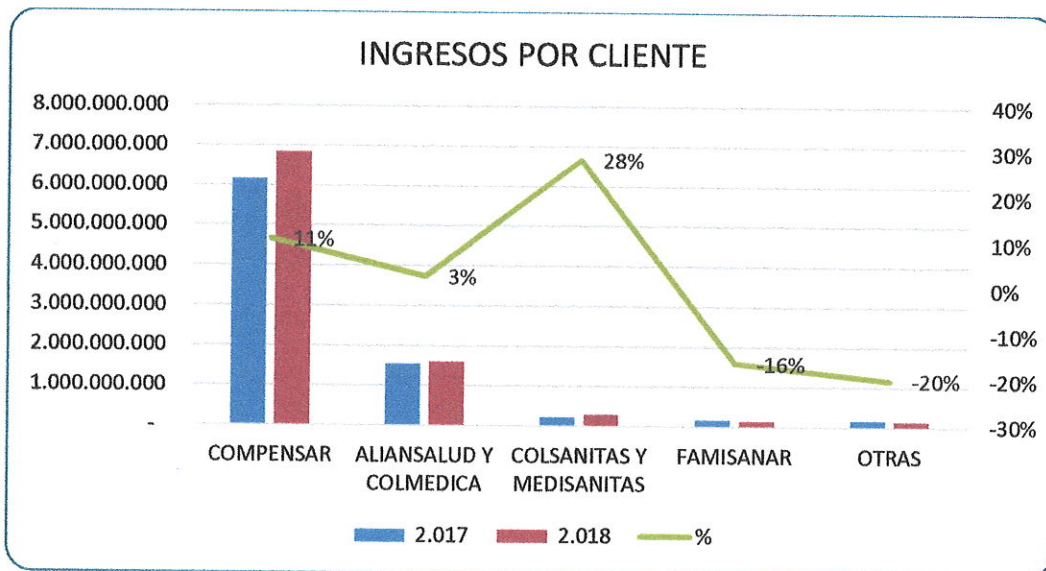
### INGRESOS FACTURADOS



Los \$8,996 millones de pesos facturados presentaron la siguiente distribución mensual:

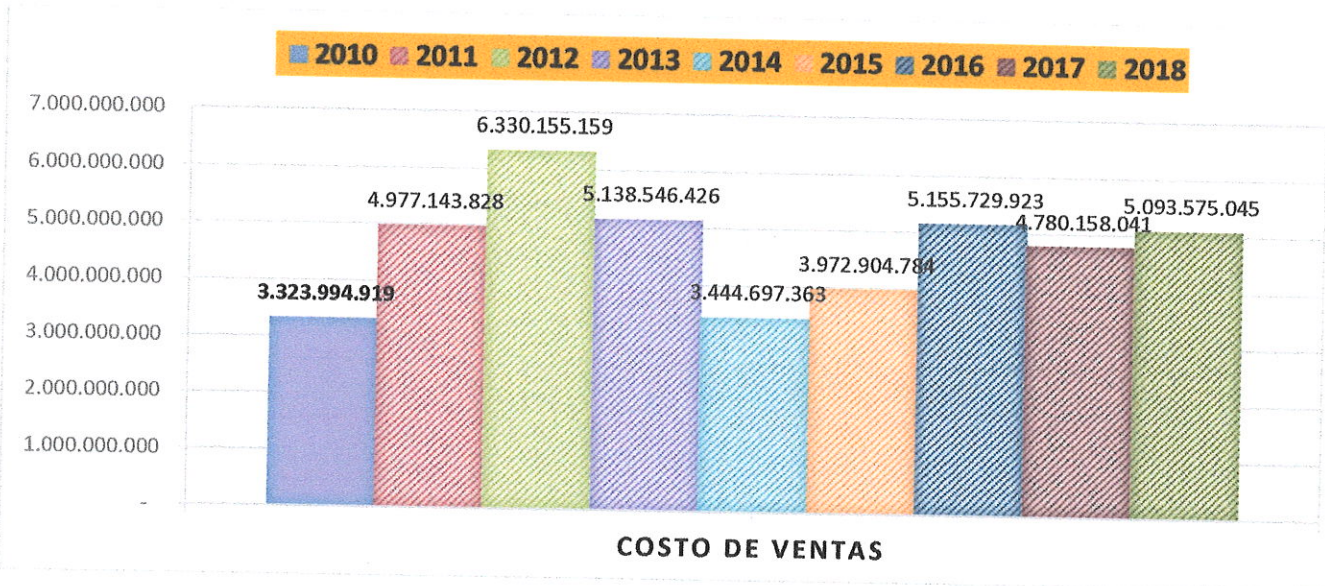


Es de resaltar que, si bien la empresa incrementó en un 8% sus niveles de facturación frente al año 2017, debido a la consolidación de la operación con COMPENSAR, su operatividad también se incrementó con otros clientes, como Aliansalud, Colmedica, Colsanitas, tal cual como se observa en el siguiente gráfico:



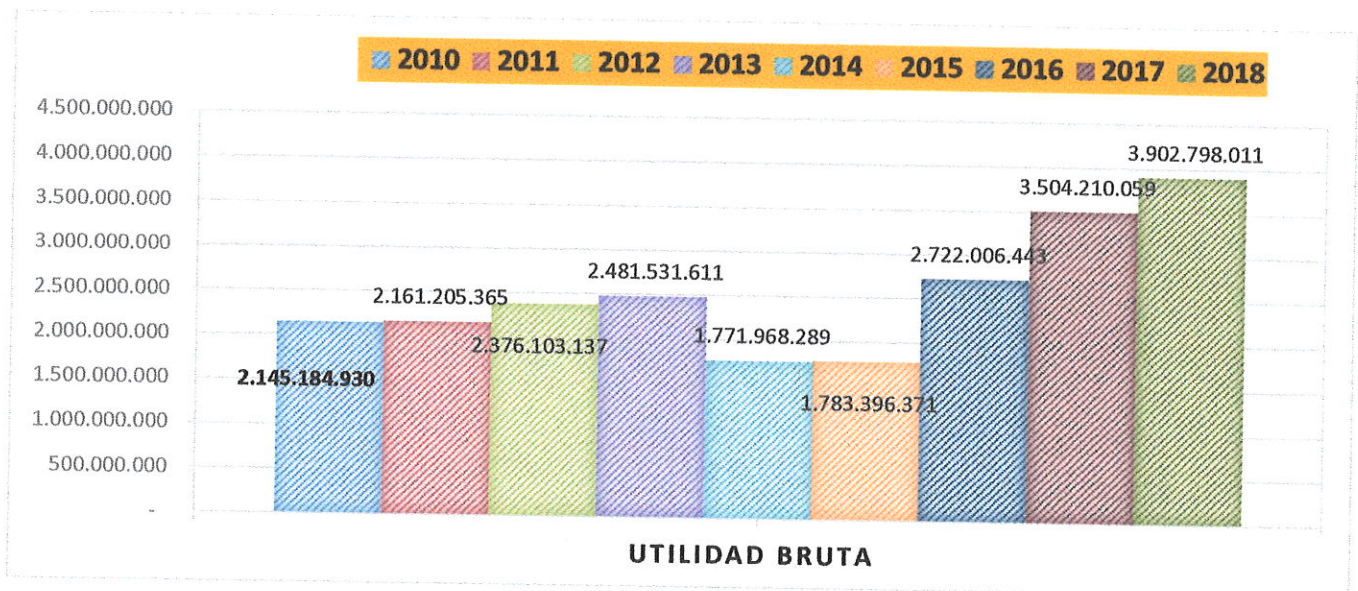
Para este año 2019 se espera mantener e incrementar los niveles de facturación en un 8% para alcanzar una facturación anual del orden de \$9,700 millones, afianzando los contratos actuales, recuperando servicios con otros clientes tanto en visitas médicas y reactivación de convenios, y consiguiendo nuevos clientes.

Por otra parte, el costo Operativo se incrementó en un 6,56% con respecto al año anterior, frente al ingreso del año 2018 su incremento fue inferior, generando un trabajo en la búsqueda de la eficiencia en la administración del costo. Este mismo costo, respecto de los costos del año 2016, disminuyó en un 1%.

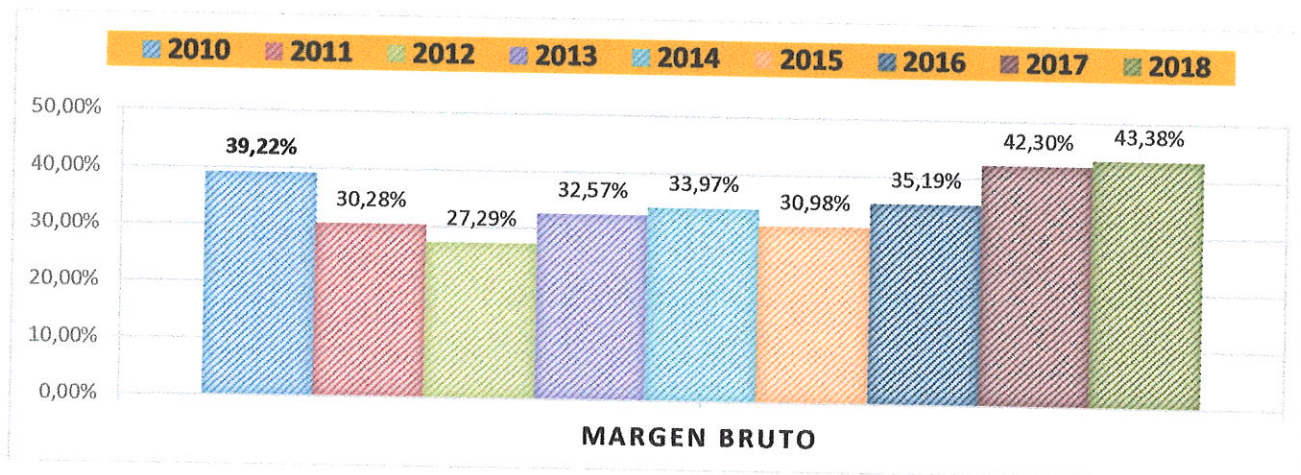


En relación con la Utilidad Bruta, entendida como las ventas menos los costos directos del personal, el margen se encuentra alrededor del 43%, generando un incremento del margen frente al año anterior del 11,36%. El detalle de los márgenes estaría compuesto así:

Compensar 46%, Médicos 48%, Enfermería sin Compensar 43%, Apoyo Terapéutico sin Compensar 48%, Otros 43%.

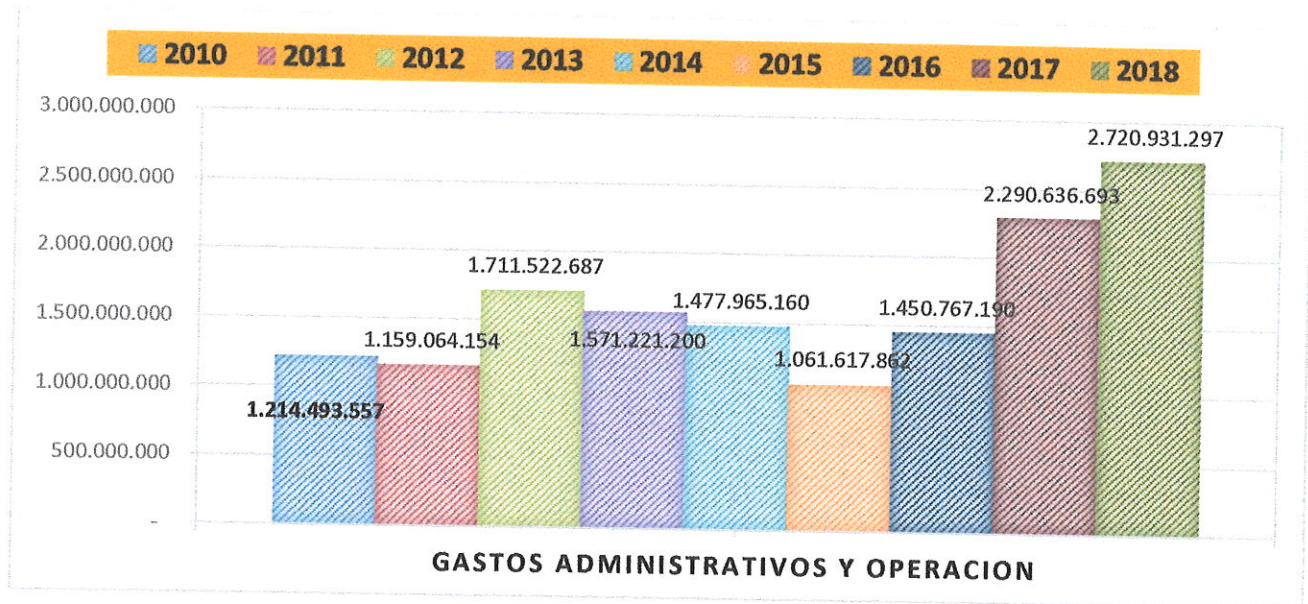


Los márgenes históricos se aprecian a continuación, confirmando que el incremento del margen se debió a control de los costos operacionales:

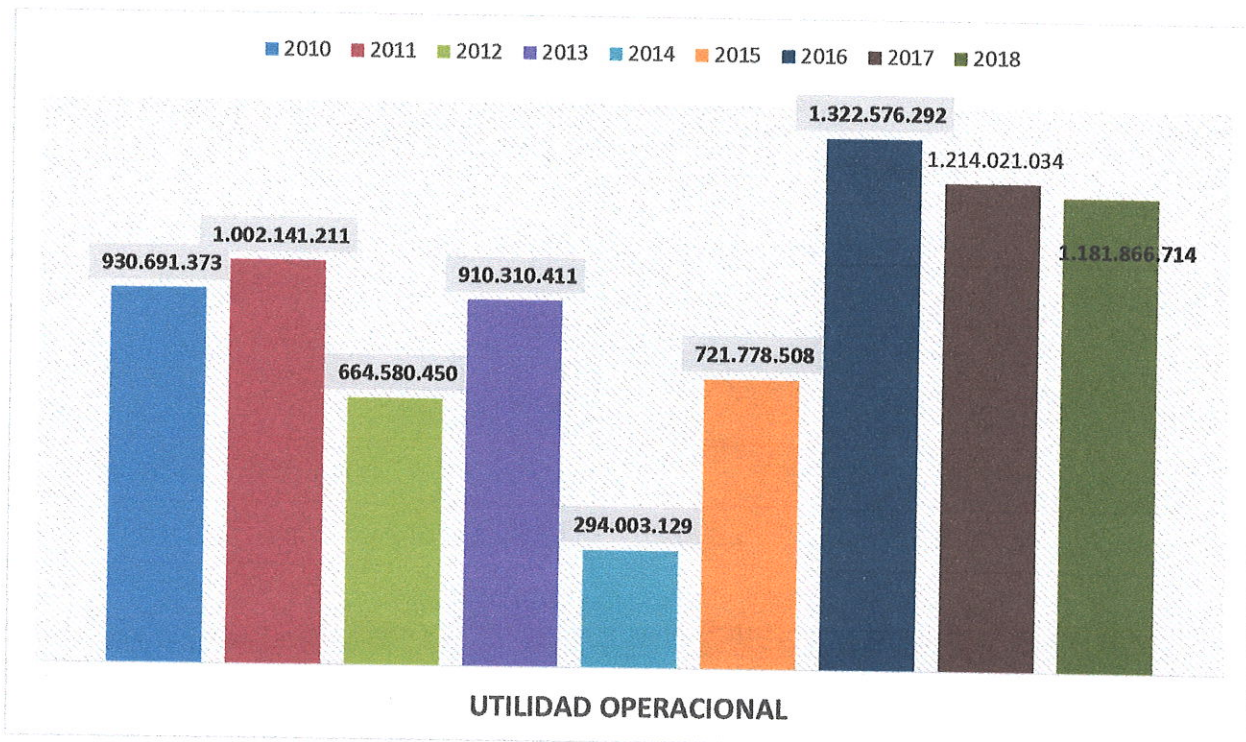


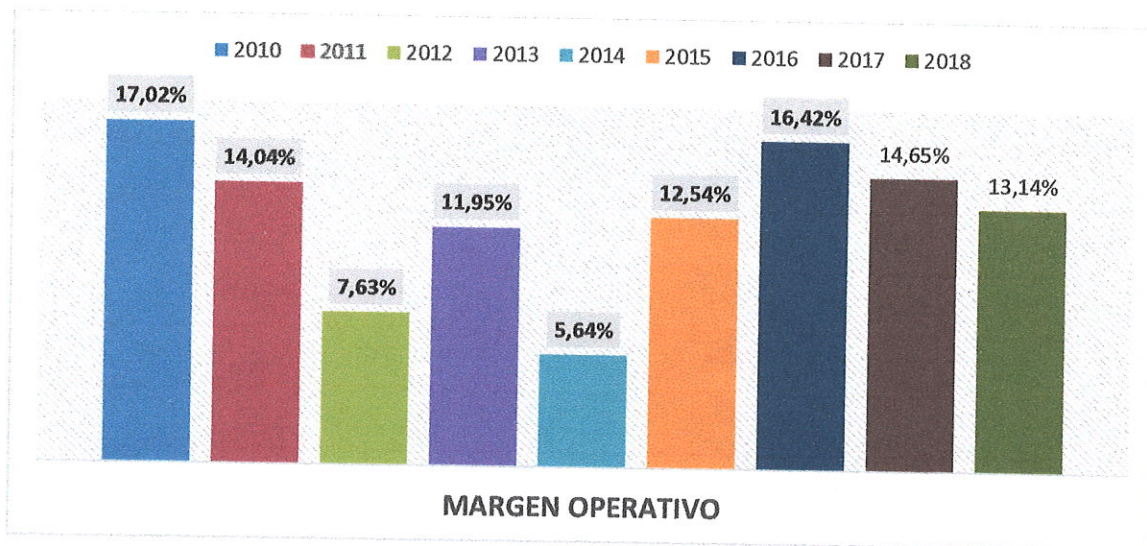
Al observar los gastos administrativos los cuales en promedio se ubicaron en 226,7 millones de pesos mensuales, los mismos se incrementaron en un 32,82% respecto del año 2017. Los cambios que generaron más impacto, se dieron en las siguientes cuentas:

- Gastos de Personal tuvo disminución de 23,4 millones generado por un cambio a salario integral.
- Seguros incrementó en 152 millones – póliza de vida.,
- servicios de Publicidad disminuyó en 22 millones,
- Impuestos incrementó en 71 millones – industria y comercio de la Unión Temporal,
- Otros Gastos Deterioro- incrementó en 345 millones, corresponde a la amortización de la deuda de Contricar a Enfeter, este gasto afectará los periodos de 2019 y 2020 por este mismo valor anual.

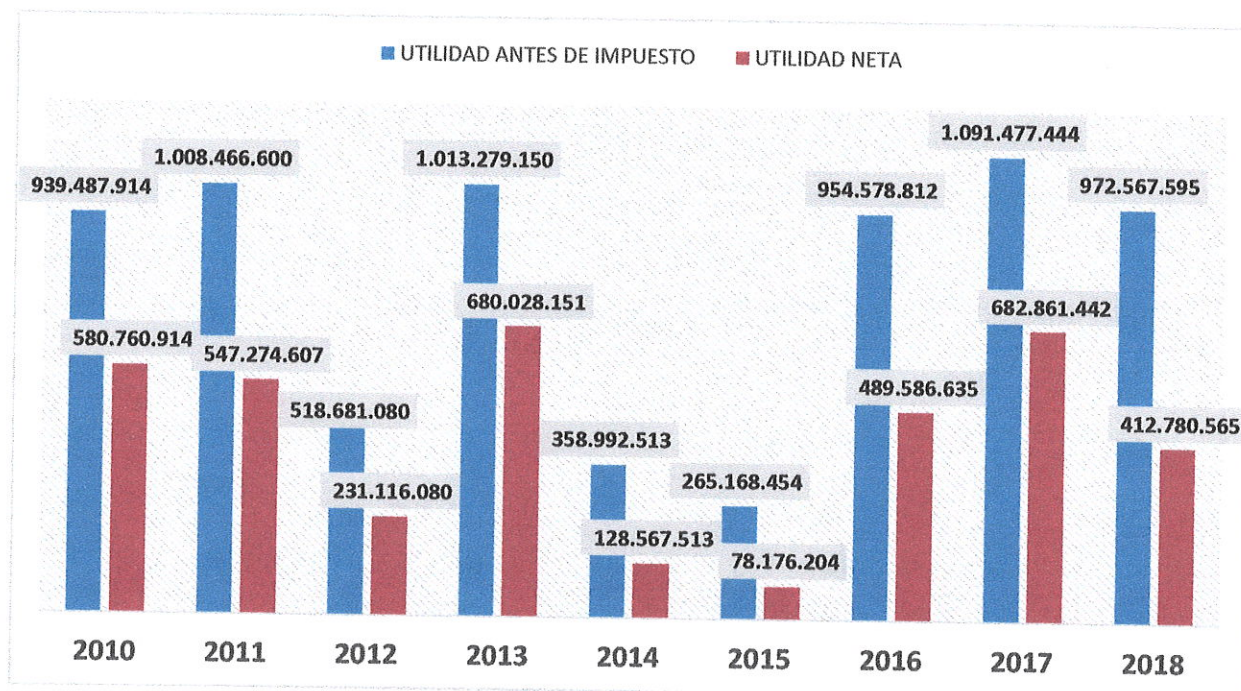


Respecto de la utilidad operacional y su respectivo margen, el 2018 nos presenta una disminución del 2,65% respecto del año anterior. Este margen está afectado notablemente por los cambios generados en los gastos administrativos y de operación mencionados arriba.





También en la siguiente gráfica podemos observar que la utilidad antes de impuestos y después de impuestos presenta el siguiente comportamiento:



Estas utilidades y márgenes están afectados igualmente por los ingresos y gastos no operacionales y por la provisión de impuesto de renta.

Los principales cambios en estas cuentas para el año 2018 fueron los siguientes:

- Los ingresos no operacionales disminuyeron en un 86% principalmente los ingresos financieros ya que Enfeter le tenía un préstamo de \$200 millones a la empresa Unión Temporal Magdalena, este generó unos intereses, los cuales para el año 2018, se recibió el total de la deuda.

- Los gastos financieros disminuyeron en un 63% de \$316 millones a 116 millones, este importante cambio se generó debido a que la deuda con bancos se disminuyó considerablemente generando en los pagos mensuales un abono mayor a capital y menor a los intereses.

- La cuenta de costas y procesos judiciales incremento en \$47 millones debido al proceso judicial con Minergéticos.

Igualmente, la provisión de impuestos está incrementada, ya que para el cálculo de la misma se deben retirar todos aquellos costos y gastos que no tengan relación directa con el objeto social de la compañía.

A continuación se presentan las principales razones financieras para el año 2018:

**RAZONES FINANCIERAS E INDICADORES 2018**

LIQUIDEZ		
Razon Solvencia	2,36	3,54
Razón Corriente Solvencia	2,46	2,71
Razón Prueba Acida	2,39	2,29
Prueba Efectivo	0,07	0,42
ENDEUDAMIENTO		
Razón Apalancamiento	0,7	0,4
Razón Endeudamiento	42%	28%
Razón Cobertura	2,0	3,7
RENTABILIDAD		
Margen Bruto de Operación	42,30%	13,14%
Margen antes de Impuestos	13,16%	10,81%
Margen Neto	8,24%	4,59%
Retorno sobre la Inversión	19,87%	25,58%
Retorno sobre la capital	37,56%	29,33%
CARTERA		
Rotacion de Cartera	20,90	20,59
Dias	17	17

LIQUIDEZ	
Activo/Pasivo	
Activo Corriente/ Pasivo Corriente	
Activo Corriente - Efectivo / Pasivo Corriente	
Efectivo / Pasivo Corriente	
ENDEUDAMIENTO	
Pasivo / Patrimonio	
Pasivo / Activo	
Utilidad Neta / Gasto Financiero	
RENTABILIDAD	
Utilidad Operativa / Ventas	
Utilidad antes de Impuestos / Ventas	
Utilidad Neta/ Ventas	
Utilidad Operativa / Activos	
Utilidad Antes TX / Patrimonio	
CARTERA	
Ingresos / Cuentas por Cobrar	
360 / Rotación de Cartera	

INDICE SOLVENCIA		
Patrimonio	29033%	332%
Obligaciones Mercantiles	0%	0%
Obligaciones Laborales	0%	0%

INDICE SOLVENCIA	
$(\text{Patrimonio} / \text{Capital}) * 100$ Debe ser superior al 50%	
$(\text{Obligaciones Mercantiles vencidas mayor a 360 dias} / \text{Pasivo Corriente}) * 100$ Debe ser inferior al 50%	
$(\text{Obligaciones Laborales vencidas mayor a 360 dias} / \text{Pasivo Corriente}) * 100$ Debe ser inferior al 50%	

EBITDA	795.498.293
	9%

Utilidad antes de: Intereses, Impuestos, Depreciación y Amortización
--

En términos generales se observa que los índices de liquidez, reflejan que la empresa tiene la capacidad de responder con sus activos frente a sus pasivos, frente al año 2017 significó un incremento de la liquidez de la empresa, especialmente dada por la disminución de las obligaciones financieras.

En lo referente a las razones de endeudamiento, el apalancamiento continúa disminuyendo en un 50%, lo cual a nivel de coberturas la empresa con su capacidad de generación propia operativa y neta es capaz de responder ampliamente por sus compromisos, así como con su patrimonio y activos.

A nivel de rentabilidad, presentó un buen margen y retorno para los accionistas; incremento del margen bruto y se disminuyó el margen operacional debido a gastos incluidos por montos considerables; obteniendo un retorno sobre capital del 29,33%. Con este efecto, la empresa presentó este año un margen neto del 4,59% y un EBITDA de \$795 millones correspondiente a un 9%.

Durante el año 2018 se continuó con procesos de sistematización de la información, y se continúa en la consecución de un sistema que permita consolidar, manejar y administrar toda la información operativa, contable y financiera, también se realizaron inversiones en infraestructura para la protección y salvaguarda de la información de la compañía que se encuentra en el sistema.

Igualmente, manifiesto que ENFETER SA cumple con todas las normas de Derechos de Autor y licencias de Software.

En 2019 es un año que se trabajará por la mejora en la calidad de la información que se genera y que es vital para la toma de decisiones oportunas, se trabajará en la mejora de los procesos de la compañía, y en afianzar el control interno. Se trabajará por incrementar la actividad con otros clientes que ya poseemos y que tienen más potencial.

Agradezco su colaboración y apoyo a la gestión realizada durante el pasado 2018 y los planes que implementaremos en el año 2019.

Cordialmente,



**BÉATRIZ EUGENIA PUENTES DIAZ**  
Representante Legal